

エコアクション21 環境活動レポート

2011年度(2011年6月～2012年5月)



2012年10月16日現在

SANRYO

株式会社 **三凌商事**



エコアクション21
認証・登録番号0003648



(目次)

◇組織の概要

- ・名称
- ・設立年月日
- ・資本金
- ・代表者氏名

◇対象事業所

- ・事業所名
- ・所在地
- ・床面積
- ・従業員数

◇環境管理責任者氏名及び担当者

◇組織図

◇事業活動

◇使用車両一覧

◇許可の内容

◇事業の規模

- ・売上高
- ・廃棄物の収集運搬量・処分量

◇環境方針

◇環境目標

- ・環境活動計画
- ・中長期環境目標値
- ・環境目標の実績
- ・環境目標の達成状況
- ・環境活動計画の取組結果とその評価
- ・次年度の取組内容

◇環境関連法規等の遵守状況の確認及び違反、訴訟等の有無

◇代表者による全体評価と見直し結果

◇組織の概要

名 称	株式会社 三凌商事
設 立	1975年9月10日
資本金	4,000万円
代 表	代表取締役会長 赤石 光成 代表取締役社長 赤石 賢治

◇対象事業所

事業所	本社
所在地	東京都町田市木曾東1-34-6 Tel.042-726-2647 Fax.042-727-6743
床面積	340m ²
従業員	49名

事業所	横浜支社
所在地	神奈川県横浜市緑区長津田町4397-4 Tel.045-985-3751 Fax.045-981-3880
床面積	24m ²
従業員	12名

事業所	川崎支社
所在地	神奈川県川崎市麻生区下麻生2-12-25 Tel.044-981-3877 Fax.044-981-3880
床面積	114m ²
従業員	15名

事業所	相模原支社
所在地	神奈川県相模原市緑区橋本台1-14-13 Tel.042-774-3231 Fax.042-773-7388
床面積	278m ²
従業員	39名

事業所	厚木支社
所在地	神奈川県厚木市旭町1-21-8 Tel.046-228-0472 Fax.046-285-3336
床面積	60m ²
従業員	11名

◇対象適用外

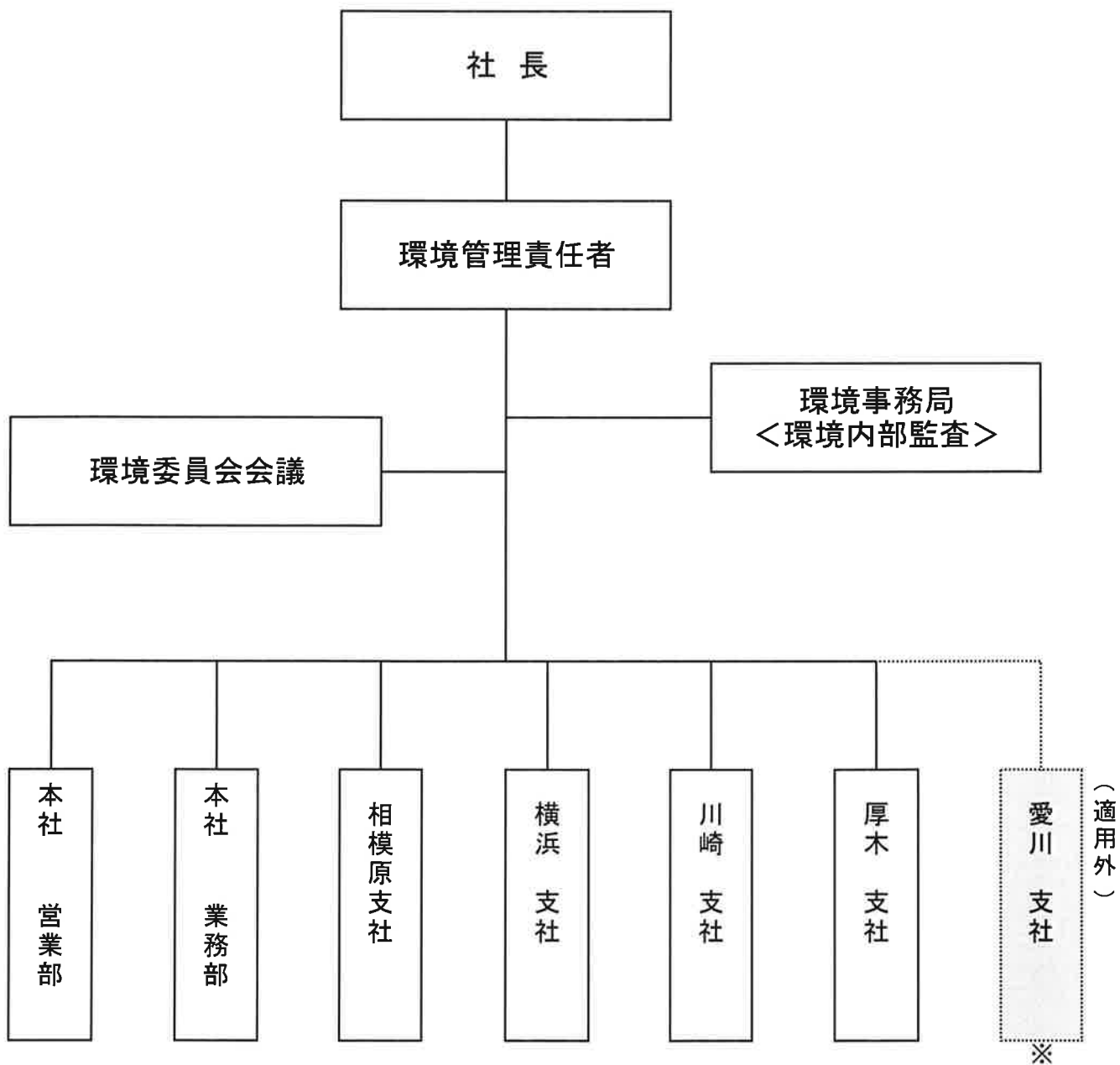
愛川支社 第1工場～第4工場<ISO14001取得の為、適用外>
神奈川県愛甲郡愛川町中津大塚下6897-2

◇環境管理責任者氏名及び担当者

〔環境管理責任者〕	業務管理部部長	加藤 一雄
〔事務局担当者〕	業務管理部次長	栗原 隆
〔本社担当者〕	営業部次長	古館 茂俊
〔本社担当者〕	業務部係長	栗原 弘文
〔横浜支社担当者〕	業務部次長	阿曾 正長
〔川崎支社担当者〕	業務部次長	天岸 聖二
〔相模原支社担当〕	収運課係長補	榎本 進
〔厚木支社担当者〕	事務部課長補	上杉ゆかり

◇組織図

< エコアクション21 組織図 >



※印の愛川支社は、ISO14001認証の関係で、EA21から適用外とする。

◇事業活動

- ・ 一般廃棄物収集運搬
- ・ 産業廃棄物収集運搬
- ・ 販売業
脱臭装置、脱臭剤等の装置及び工業薬品の販売
- ・ フィールドメンテナンス
道路、側溝、管路・公園等の清掃
- ・ ビルメンテナンス
ビル清掃全般

◇使用車両一覧

No.	車両形式	最大積載量 (t)	台数	最大積載量 合計 (t)
1	機械式収集車 (圧縮板式)	1.95	2	3.90
2	機械式収集車 (圧縮板式)	2.00	25	50.00
3	機械式収集車 (圧縮板式)	2.05	8	16.40
4	機械式収集車 (圧縮板式)	2.10	1	2.10
5	機械式収集車 (圧縮板式)	2.15	4	8.60
6	機械式収集車 (圧縮板式)	2.20	8	17.60
7	機械式収集車 (圧縮板式)	2.25	3	6.75
8	機械式収集車 (圧縮板式)	2.30	2	4.60
9	機械式収集車 (圧縮板式)	2.35	2	4.70
10	機械式収集車 (圧縮板式)	2.40	1	2.40
11	機械式収集車 (圧縮板式)	2.50	2	5.00
12	機械式収集車 (圧縮板式)	2.70	5	13.50
13	機械式収集車 (圧縮板式)	2.75	1	2.75
14	機械式収集車 (圧縮板式)	2.90	2	5.80
15	機械式収集車 (回転板式)	2.00	2	4.00
16	機械式収集車 (回転板式)	2.65	1	2.65
17	機械式収集車 (回転板式)	2.70	3	8.10
18	機械式収集車 (回転板式)	3.30	1	3.30
19	脱着装置付コンテナ車 (アーム式)	2.00	1	2.00
20	脱着装置付コンテナ車 (アーム式)	3.80	1	3.80
21	脱着装置付コンテナ車 (アーム式)	3.85	1	3.85
22	脱着装置付コンテナ車 (アーム式)	3.90	2	7.80
23	脱着装置付コンテナ車 (アーム式)	3.95	1	3.95
24	脱着装置付コンテナ車 (アーム式)	4.05	3	12.15
25	脱着装置付コンテナ車 (アーム式)	4.10	1	4.10
26	脱着装置付コンテナ車 (アーム式)	10.00	1	10.00
27	脱着装置付コンテナ車 (アーム式)	10.10	1	10.10
28	脱着装置付コンテナ車 (アーム式)	10.20	1	10.20
29	脱着装置付コンテナ車 (アーム式)	11.20	2	22.40
30	脱着装置付コンテナ車 (アーム式)	11.60	1	11.60
31	ダンプ車	2.00	4	8.00
32	ダンプ車	3.25	1	3.25
33	ダンプ車	3.85	1	3.85
34	ダンプ車	9.90	1	9.90
小	計		96	289.10

No.	車両形式	最大積載量 (t)	台数	最大積載量 合計 (t)
35	平ボディ	2.00	7	14.00
36	平ボディ	3.00	1	3.00
37	平ボディ (リフト付)	2.00	7	14.00
38	平ボディ (リフト付)	3.00	1	3.00
39	粉粒体運搬車	10.45	1	10.45
40	粉粒体運搬車	11.30	1	11.30
41	粉粒体運搬車	11.70	1	11.70
42	吸引車 (汚泥吸引車)	1.95	1	1.95
43	吸引車 (汚泥吸引車)	2.53	1	2.53
44	吸引車 (汚泥吸引車)	10.00	1	10.00
45	吸引車 (汚泥吸引車)	10.30	1	10.30
46	吸引車 (バキュームカー)	2.70	1	2.70
47	吸引車 (バキュームカー)	3.60	1	3.60
48	保冷車	0.85	1	0.85
49	アルミコンテナ箱車	4.00	1	4.00
50	散水車	3.80	2	7.60
51	高圧洗浄車	1.20	1	1.20
52	高圧洗浄車	1.25	1	1.25
53	高圧洗浄車	1.90	1	1.90
54	路面清掃車	3.90	2	7.80
55	軽トラック車	0.35	2	0.70
56	作業用具等運搬車	0.35	3	1.05
57	軽乗用車	-	2	-
58	乗用車	-	18	-
	小	計	59	124.88
	合	計	155	413.98

2012年 8月1日現在

一般廃棄物取得許可一覧表

2012年10月5日

地区	業種名	自治体名	許可番号	許可年月日	許可期限	種類(制限等)
東京都	一般廃棄物 収集運搬	町田市	第21号	2012年4月1日	2014年3月31日	紙類・厨芥類・木くず・繊維くず・畳・剪定枝 特定家庭用機器廃棄物
	"	多摩市	24多くご第7号	平成24年4月1日	平成26年3月31日	事業系一般廃棄物(普通ごみ)
	"	八王子市	許可第32号	平成24年8月1日	平成26年7月31日	事業系一般廃棄物 (紙くず、木くず、繊維くず、厨芥)
	"	東村山市	許可第42号	平成24年8月11日	平成26年8月10日	事業系一般廃棄物可燃ごみ
	"	稲城市	許可一廃第18号	平成24年7月20日	平成26年7月19日	事業系一般廃棄物
	"	狛江市	許可一廃第18号	平成24年9月1日	平成26年8月31日	厨芥・紙くず
神奈川県	"	横浜市	第1057号	平成24年4月1日	平成26年3月31日	一般廃棄物(ごみ)
	"	川崎市	許可番号 第0054号	平成24年10月1日	平成26年9月30日	制限: 取り扱う一般廃棄物は事業活動に伴って生じたものに限る。※食品廃棄物等の収集運搬は、川崎市の焼却施設へ搬入する車両以外の専用車輛で行うものに限る。
	"	厚木市	厚木市指令第230号	平成24年4月1日	平成26年3月31日	ごみ(一般廃棄物)
	"	相模原市	相許可第A0036号	平成24年4月1日	平成26年3月31日	一般廃棄物(ごみ)
	"	愛川町	第24-2号	平成24年4月1日	平成26年3月31日	一般廃棄物 (生ごみ・紙類・剪定枝・木くず)
	一般廃棄物 処分	愛川町	第23-9号	平成24年3月11日	平成26年3月10日	一般廃棄物 (剪定枝・木くず・草)

産業廃棄物取得許可一覧表

2012年7月3日

業種名	所轄庁	許可番号	許可年月日	許可期限	品目数	許可品目
産業廃棄物収集運搬業 (保管・積替えを含まない)	東京都	13-00-008292	平成22年2月23日	平成27年2月22日	15	燃、汚、廃油、廃酸、廃ア、プ、紙、木、織、動植、 金、ガ、鉍、がれき、ばいじん ※産廃エキスパート認定番号:2-11-A0030
産業廃棄物収集運搬業 (積替・保管を含む)	神奈川県	01412008292	平成21年9月20日	平成26年9月19日	16	【積替・保管を除く】 燃、汚、廃油、廃酸、廃ア、プ、紙、木、織、動植、 ゴム、金、ガ、鉍、がれき、ばいじん (プ、ガ、がれきは石綿含有産業廃棄物を含む) 【積替・保管を含む】 プ、ガ、がれき(石綿含有産業廃棄物に限る)
産業廃棄物収集運搬業 (保管・積替えを含まない)	埼玉県	01102008292	平成24年2月8日	平成28年12月25日	12	燃、汚、廃酸、廃ア、プ、紙、木、動植、金、ガ、が れき、ばいじん (プ、ガ、がれきは石綿含有産業廃棄物含む)
〃	長野県	2009008292	平成20年9月19日	平成25年9月18日	8	燃、汚、廃油、プ、紙、木、金、ガ (プ、金、ガは、自動車等破砕物を除く。)
〃	山梨県	01900008292	平成3年11月29日	平成28年11月28日	12	燃、汚、廃油、廃酸、廃ア、プ、紙、木、織、金、 ガ、がれき(プ、ガ、がれきは石綿含有産業廃棄 物を含む)
〃	栃木県	00900008292	平成21年12月16日	平成26年12月15日	3	燃、汚、ばいじん
〃	岐阜県	02100008292	平成23年10月14日	平成28年10月13日	1	汚
〃	静岡県	02201008292	平成23年3月22日	平成28年3月21日	1	汚
〃	千葉県	01200008292	平成24年6月26日	平成29年5月30日	16	燃、汚、廃油、廃酸、廃ア、プ、紙、木、織、動植、 ゴム、金、ガ、鉍、がれき、ばいじん (プ、ガ、がれきは石綿含有産業廃棄物を含む。 プ、金、ガは自動車等破砕物を除く。)
産業廃棄物処分業	神奈川県	01422008292	平成22年10月20日	平成26年9月19日	9	ア 沈殿分離ー汚(水路、下水道管渠及び道路側 溝から排出されたものに限る) イ 脱水ー汚(水路、下水道管渠及び道路側 溝、マンホール、ビルピット等の高速洗浄に伴って発生 するスラー状のものに限る) ウ 溶融ーープ(再生可能なものに限る) エ 堆肥化ー汚、木、動植、ふん オ 選別ーープ、紙、木、織、金、ガ、がれき カ 破砕ー木 キ 圧縮ーープ

◇事業の規模

〔売上高〕

2009年度(2009年6月～2010年5月)
2,723百万円(適用外の愛川支社売上を除く)
3,040百万円(全体売上)
2010年度(2010年6月～2011年5月)
2,921百万円(適用外の愛川支社売上を除く)
3,283百万円(全体売上)
2011年度(2011年6月～2012年5月)
2,878百万円(適用外の愛川支社売上を除く)
3,194百万円(全体売上)

〔処理量〕

受託した産業廃棄物の処理量及び一般廃棄物の処理量

2009年度(2009年6月～2010年5月)
一般廃棄物(事業系一般・可燃) 32,741 t
産業廃棄物 27,704 t
2010年度(2010年6月～2011年5月)
一般廃棄物(事業系一般・可燃) 31,846 t
産業廃棄物 28,284 t
2011年度(2011年6月～2012年5月)
一般廃棄物(事業系一般・可燃) 23,640 t
産業廃棄物 12,212 t

エコアクション21環境方針

■環境理念

私達、株式会社三凌商事は、車両を使用しての事業活動が少なからず地球温暖化に関わっていることを認識し、従業員全員で地域社会と地球環境保全に対する取り組みを積極的に推進し、環境負荷の低減に努めます。

■環境方針

私達、株式会社三凌商事は、事業活動を通じ環境保全を重要課題として取り組み、以下の行動指針を定め、全ての事業活動を通じて、その実現に取り組みます。

■行動指針

1、省資源・省エネルギーに努めます。

- 再生紙・裏紙の使用・グリーン購入に努めます
- 電力の使用量低減を目指します
- エコドライブ実践で、排気ガスの抑制・使用燃料の低減によるCO2削減に努めます

2、環境関連法規の遵守に誓約します。

- 環境関連の諸法規及び当社が同意した各種協定の遵守

3、環境意識の向上を図ります。

- 節水による排水の削減
- 廃棄物の分別徹底
- 地域の環境行事に積極的に参加

4、継続的環境改善の実施。

- 環境保全に関する目的・管理・目標を設定し、取り組み結果を見直すことにより、継続的な環境改善の取り組み

このエコアクション21環境方針を全従業員に周知し、一般にも公開します。

2008年6月2日

代表取締役社長 赤石賢治

■ 中長期環境目標と2011年度主要な環境活動計画の内容と達成状況及びその評価

＜当社の決算期は、6月～翌年5月までとなっております＞

【電気使用量(kwh)の削減】

※排出係数:0.324(kg-CO2/kwh)

※2011年度以降の目標値は、前年度実績を基準に2%削減の目標値となっています。

各部署	基準値	2011年度			2012年度	2013年度	2014年度
		目標値	実績	達成率(%)	目標値	目標値	目標値
営業部	49,228.0	48,245.0	38,908.0	124.0	38,129.8	37,367.2	36,619.9
業務部	49,224.0	48,241.0	38,908.0	124.0	38,129.8	37,367.2	36,619.9
相模原支社	32,269.0	31,623.0	28,282.0	111.8	27,716.4	27,162.0	26,618.8
横浜支社	8,593.0	8,419.0	8,904.0	94.6	8,725.9	8,551.4	8,380.4
川崎支社	4,935.0	4,830.0	3,889.0	124.2	3,811.2	3,735.0	3,660.3
厚木支社	0.0	0.0	0.0	0.0	0.0	0.0	0.0
全社(愛川支社を除く)計	144,249.0	141,358.0	118,891.0	118.9	116,513.2	114,182.9	111,899.3

※厚木支社は、家賃代に光熱費が含まれているため数値不明

環境活動計画及び実施項目	環境目標の達成状況	取組結果とその評価
電気使用量の削減(2.0%) ・月間使用量の把握 ・エアコンの温度管理 ・不要照明の消灯 ・OA機器等の不要時電源OFF ・退社時間の見直し ・パソコン待機時の省電力化の検討 ・長寿命蛍光灯の使用検討	■目標：141,358kwh <2010年度実績数値：144,249kwh > ■2011年度実績：118,891kwh <2011年6月1日～2012年5月31日までの数値 > ■達成率：118.9% ※達成状況：22,467kwhの削減 [内訳] 営業部 9,337kwh 削減 本社業務部 9,333kwh 削減 相模原支社 3,341kwh 削減 横浜支社 485kwh 増 川崎支社 941kwh 削減 厚木支社 - 全体 22,467kwh 削減	各部署とも、2011年度計画目標値を大幅に削減することができ、目標達成することができました。 但し、横浜支社のみ目標値より若干上回るようになった。以前より事務所が狭くなり、不要照明の消灯ができない仕事環境のためが要因なのかもしれません。その要因などをよく精査して削減できるよう努力をしていく。

※上表の2011年度実績数値は、'11年6月～'12年5月までの数値です。

※上表の数値は、小数点以下は切り捨てとしております。

次年度の取組内容	■2012年度取組 2011年度同様、電気使用量を2%の削減を継続するとする。 ①パソコンやOA機器等の不要時電源OFF及び省電力の検討 ②退社時間の見直し ③長寿命=LED蛍光灯の使用検討 等々。 ※目標値より大きく削減することができましたが、各支社・部署とも更に積極的に工夫し節電に努める。
----------	--

■中長期環境目標と2011年度主要な環境活動計画の内容と達成状況及びその評価

<当社の決算期は、6月～翌年5月までとなっております>

【燃料使用量の削減】

・ガソリン(ℓ)

※2011年度以降の目標値は、前年度実績を基準に2%削減の目標値となっています。

各部署	基準値	2011年度			2012年度	2013年度	2014年度
		目標値	実績	達成率(%)	目標値	目標値	目標値
営業部	20,293.0	19,887.0	19,774.0	100.6	19,378.5	18,990.9	18,611.1
業務部	3,388.0	3,321.0	4,374.0	75.9	4,286.5	4,200.8	4,116.8
相模原支社	17,941.0	17,582.0	18,070.0	97.3	17,708.6	17,354.4	17,007.3
横浜支社	2,036.0	1,990.0	2,103.0	94.6	2,060.9	2,019.7	1,979.3
川崎支社	1,136.0	1,106.0	1,353.0	81.7	1,325.9	1,299.4	1,273.4
厚木支社	0.0	0.0	0.0	0.0	0.0	0.0	0.0
全社(愛川支社を除く)計	44,794.0	43,886.0	45,674.0	96.1	44,760.5	43,865.3	42,988.0

<注>厚木支社は該当車両なし。

環境活動計画及び実施項目	環境目標の達成状況	取組結果とその評価
燃料使用量の削減(2.0%) ・月間使用量の把握 ・車両点検整備の徹底 ・エコドライブの実施 ・低公害車導入の検討 ・ハイブリット車等のエコ車導入の検討	■ガソリン目標 : 43,886ℓ <2010年度実績数値: 44,794ℓ > ■2011年度実績 : 45,674ℓ <2011年6月1日～2012年5月31日までの数値 > ■達成率: 96.1% ※達成状況: 1,788ℓ増 [内訳] 営業部 113ℓ削減 本社業務部 1,053ℓ増 相模原支社 488ℓ増 横浜支社 113ℓ増 川崎支社 247ℓ増 厚木支社 - 全体 1,788ℓ増	営業部を除く各部署とも、顧客が増えたことが、目標値より上回ってしまいました。特に、本社と相模原支社は広域にわたり仕事量が増えたことが要因かと思えます。四半期毎に目標値の見直しが必要かと思われます。

※上表の2011年度実績数値は、'11年6月～'12年5月までの数値です。

※上表の数値は、小数点以下は切り捨てとしております。

次年度の取組内容	■2012年度取組 2011年度同様、燃料使用量を2%の削減を継続するとする。 ①車両点検整備の徹底 ②エコドライブの実施 ③消費効率アップの実施 等々。 ※各支社・部署ともに、更にエコドライブ実施の強化を図る
----------	--

■中長期環境目標と2011年度主要な環境活動計画の内容と達成状況及びその評価

<当社の決算期は、6月～翌年5月までとなっております>

【燃料使用量の削減】

・軽油(ℓ)

※2011年度以降の目標値は、前年度実績を基準に2%削減の目標値となっています。

各部署	基準値	2011年度			2012年度	2013年度	2014年度
		目標値	実績	達成率(%)	目標値	目標値	目標値
営業部	0.0	0.0		0.0	0.0	0.0	0.0
業務部	249,665.0	244,672.0	216,874.0	112.8	212,536.5	208,285.8	204,120.1
相模原支社	210,013.0	205,813.0	206,039.0	99.9	201,918.2	197,879.9	193,922.3
横浜支社	73,262.0	71,825.0	84,170.0	85.3	82,486.6	80,836.9	79,220.1
川崎支社	87,033.0	85,288.0	75,184.0	113.4	73,680.3	72,206.7	70,762.6
厚木支社	17,691.0	17,332.0	17,915.0	96.7	17,556.7	17,205.6	16,861.5
全社(愛川支社を除く)計	637,664.0	624,930.0	600,182.0	104.1	588,178.4	559,209.2	548,025.0

<注>営業車は該当車両なし。

環境活動計画及び実施項目	環境目標の達成状況	取組結果とその評価
燃料使用量の削減(2.0%) ・月間使用量の把握 ・車両点検整備の徹底 ・エコドライブの実施 ・低公害車導入の検討 ・ハイブリット車等のエコ車導入の検討	■軽油目標 : 624,930ℓ <2010年度実績数値 : 637,664ℓ > ■2011年度実績 : 600,182ℓ <2011年6月1日～2012年5月31日までの数値 > ■達成率: 104.1% ※達成状況: 24,748ℓ削減 [内訳] 営業部 - 本社業務部 27,798 ℓ削減 相模原支社 226 ℓ増 横浜支社 12,345 ℓ増 川崎支社 10,104 ℓ削減 厚木支社 583 ℓ増 全体 24,748 ℓ削減	全体的では大きく削減できませんでしたが、相模原支社、横浜支社、厚木支社が目標値を上回った要因は顧客数の増に伴うものです。次年度コースの見直しを含め目標値の見直しを要検討。

※上表の2011年度実績数値は、'11年6月～'12年5月までの数値です。

※上表の数値は、小数点以下は切り捨てとしております。

次年度の取組内容	■2012年度取組 2011年度同様、燃料使用量を2%の削減を継続するとする。 ①車両点検整備の徹底 ②エコドライブの実施 ③消費効率アップの実施 等々。 ※各支社・部署ともに、エコドライブ実施の強化を図る
----------	--

■中長期環境目標と2011年度主要な環境活動計画の内容と達成状況及びその評価

<当社の決算期は、6月～翌年5月までとなっております>

【燃料使用量の削減】

・CNG/LPG(kg)

※2011年度以降の目標値は、前年度実績を基準に2%削減の目標値となっております。

各部署	基準値	2011年度			2012年度	2013年度	2014年度
		目標値	実績	達成率(%)	目標値	目標値	目標値
営業部	0.0	0.0		0.0	0.0	0.0	0.0
業務部(CNG車)	18,725.0	18,352.0	19,782.0	92.8	19,386.4	18,998.6	18,618.7
相模原支社	0.0	0.0		0.0	0.0	0.0	0.0
横浜支社	0.0	0.0		0.0	0.0	0.0	0.0
川崎支社(LPG車)	24,328.0	23,828.0	25,387.0	93.9	11,244.0	11,019.1	10,798.7
厚木支社	0.0	0.0		0.0	0.0	0.0	0.0
全社(愛川支社を除く)計	43,053.0	42,180.0	45,169.0	93.4	30,630.4	30,017.8	29,417.4

<注>本社、川崎支社以外は該当車両なし。

環境活動計画及び実施項目	環境目標の達成状況	取組結果とその評価
燃料使用量の削減(2.0%) ・月間使用量の把握 ・車両点検整備の徹底 ・エコドライブの実施 ・低公害車導入の検討 ・ハイブリット車等のエコ車導入の検討 【注意】 CNG車/LPG車統一のkgに換算 CNG車は、m ³ での給油ですので、 従って「1m ³ =2.07kg」として換算 LPG車は、ℓでの給油ですので、 従って「1ℓ=1.75kg」として換算	■CNG目標 : 18,352kg <2010年度実績数値: 18,725kg > ■2011年度実績 : 19,782kg <2011年6月1日～2012年5月31日までの数値 > ■達成率: 92.8% ※達成状況: 1,430kg増 <本社業務部のみ>	前年度CNG車1台減車に伴い、コース上の見直しにより、仕事量が増えたことが目標値を上回った要因。
	■LPG目標 : 23,828kg <2010年度実績数値: 24,328kg > ■2011年度実績 : 25,387kg <2011年6月1日～2012年5月31日までの数値 > ■達成率: 93.9% ※達成状況: 1,559kg増 <川崎支社のみ>	仕事量の増えた関係で大幅に増となりました。 ※燃費が悪く、故障続きで来年度廃車予定。

※上表の2011年度実績数値は、'11年6月～'12年5月までの数値です。

※上表の数値は、小数点以下は切り捨てとしております。

次年度の取組内容	■2012年度取組 2011年度同様、燃料使用量を2%の削減を継続するとする。 ①車両点検整備の徹底 ②エコドライブの実施 ③消費効率アップの実施 等々。 ※各支社・部署ともに、エコドライブ実施の強化を図る
----------	--

■中長期環境目標と2011年度主要な環境活動計画の内容と達成状況及びその評価

<当社の決算期は、6月～翌年5月までとなっております>

【プロパンガス使用量(kg)の削減】

※2011年度以降の目標値は、前年度実績を基準に1%削減の目標値となっております。

各部署	基準値	2011年度			2012年度	2013年度	2014年度
		目標値	実績	達成率(%)	目標値	目標値	目標値
営業部	780.0	760.0	654.0	116.2	640.9	628.1	615.5
業務部	774.0	772.0	684.0	112.9	670.3	656.9	643.8
相模原支社	480.0	468.0	582.0	80.4	570.4	559.0	547.8
横浜支社	0.0	0.0	0.0	0.0	0.0	0.0	0.0
川崎支社	144.0	114.0	162.0	70.4	158.8	155.6	152.5
厚木支社	0.0	0.0	0.0	0.0	0.0	0.0	0.0
全社(愛川支社を除く)計	2,178.0	2,114.0	2,082.0	101.5	2,040.4	1,999.6	1,959.6

※厚木支社は、家賃代に光熱費が含まれているため数値不明

環境活動計画及び実施項目	環境目標の達成状況	取組結果とその評価
ガス使用量の削減(1.0%) ・月間使用量の把握 ・掲示物による節約意識の向上 【注意】 プロパンは、m ³ での表示ですので、 従って「1m ³ =6.0kg」として換算。	■プロパンガス目標 : 2,114kg <2010年度実績数値 : 2,178kg > ■2011年度実績 : 2,082kg <2011年6月1日～2012年5月31日までの数値 > ■達成率 : 101.5% ※達成状況 : 32kg減 [内訳] 営業部 106 kg減 本社業務部 88 kg減 相模原支社 114 kg増 横浜支社 - 川崎支社 48 kg増 厚木支社 - 全体 32 kg減	全体的には32kg減となり目標値は達成しましたが、相模原支社と川崎支社が未達となった。 相模原支社前の積雪を徐雪に、多量のお湯使用したため、目標値を大きく上回ってしまった。 川崎支社として、シャワー使用の頻度が高かったのが目標値を上回る結果となりました。

※上表の2011年度実績数値は、'11年6月～'12年5月までの数値です。

※上表の数値は、小数点以下は切り捨てとしております。

次年度の取組内容	■2012年度取組 2011年度同様、ガス使用量を2%の削減を継続とする。 ※各エネルギー、資源消費量を年間基準値以下に維持。 ①掲示物による節約意識の向上。 等々。 ※各支社・部署ともに、ガス使用量の抑制に努める。
----------	--